



de Cantharel
VELUWSE HOTELHOEVE



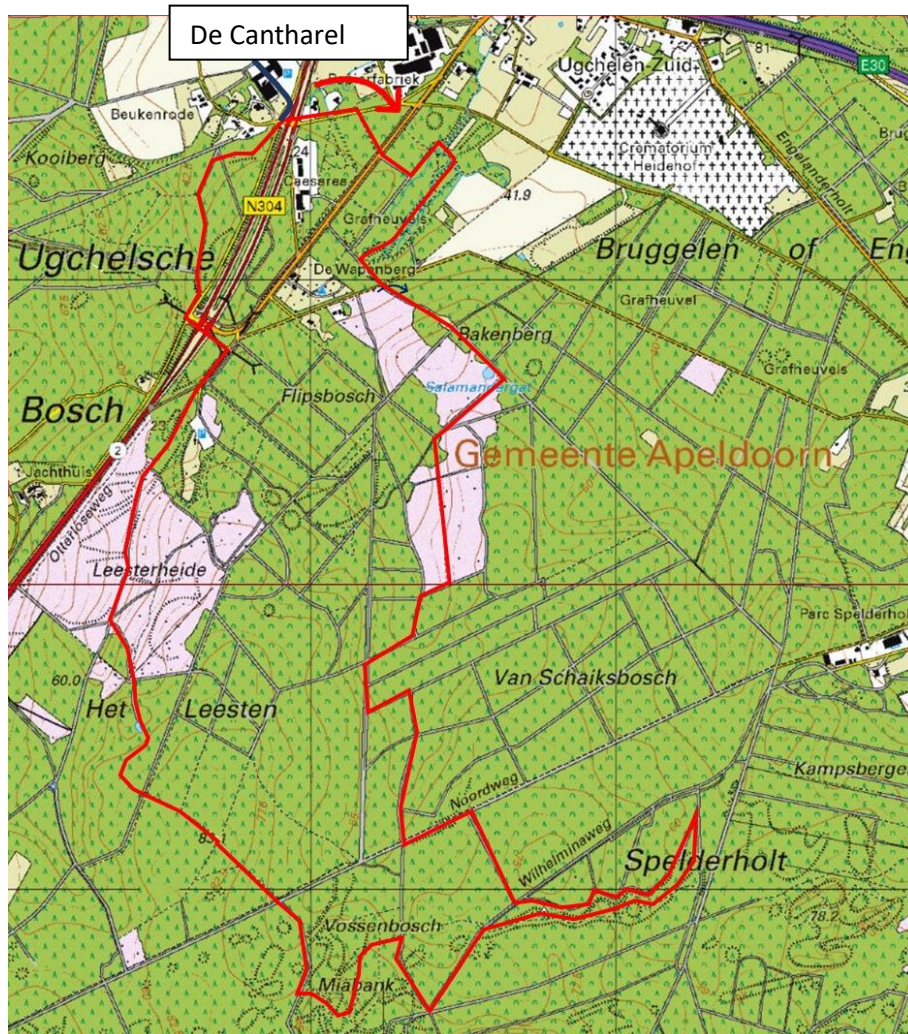
ivn natuur
educatie
Apeldoorn

Bakenberg en Leesten – lange variant 11 km

Wandeling vanaf Van der Valk Hotel Apeldoorn - De Cantharel in Ugchelen

Deze wandeling is niet geschikt voor kinderwagens en/of rolstoelen.

Kaartje met route



Deze route wordt regelmatig gecontroleerd. Kom je veranderingen in de route tegen, dan kun je deze melden op routes@ivn-apeldoorn.nl

Routeaanduidingen zijn vet gedrukt

Bij de routebeschrijving is informatie opgenomen over speciale bezienswaardigheden.

Gebiedsbeschrijving

De wandeling gaat door een gevarieerd landschap van bos en heide, heuvels en dalen. Alles gevormd in de laatste twee ijstijden, daarna bewerkt en aangepast door de mens. De zandbult van de Veluwe met zijn neerslagoverschot maakten het graven van sprengen mogelijk. Dit zijn waterlopen gegraven in de helling tot onder het hier hooggelegen grondwater niveau. De tocht voert langs de Koppelsprengen uit begin 17de eeuw. Vervolgens wordt de Bakenberg overgestoken (60 meter boven NAP), onderdeel van een stuwwal gevormd in de voorlaatste ijstijd. Langs een heideven (met legende over een verzonken gouden klok), verder door een heidegebied boven een kleine slenk door de bossen en via de imposante zandduinen van het Spelderholt naar het grote smeltwaterdal en de golvende heide van Het Leesten.

Geschiedenis

Deze omgeving kende al een vroege bewoning, getuige vondsten uit de prehistorie en enkele bewaard gebleven grafheuvels. In de Middeleeuwen ontstonden de marken, genootschappen van boeren en ander eigenaren die bouwland bezaten en gemeenschappelijk de omliggende 'woeste' bos- en heidegronden beheerden. Van de Ugchelermark was een groot deel in handen van een tweetal instellingen uit Arnhem. Na invoering van de Markenwet eind 19de eeuw werden de gronden opgekocht door particulieren die bos aanlegden en landgoederen stichtten. Momenteel is het gebied van de wandeling grotendeels in handen van Staatsbosbeheer en van Stichting Geldersch Landschap & Kasteelen. Een ander facet is de papierindustrie en later de wasserijen die in de 17de respectievelijk eind 19de eeuw ontstonden aan de sprengenbeken.

De Koppelsprengen, de gekoppelde sprengenbeken die de stroomafwaarts gelegen watermolens Oude Molen (1613) en Hamermolen (1644) van waterkracht en proceswater voorzagen. De uitvinding van het gebruik van cellulose uit hout midden 19de eeuw betekende de teloorgang van de lokale papierindustrie. De molens werden omgebouwd tot wasserijen, dankzij het heldere en schone sprengenwater. Ook hieraan kwam een einde toen na de Tweede Wereldoorlog de huishoudelijke wasmachine gemeengoed werd.

Startpunt, het Buitenhuisje

Loop vanhier over de parkeerplaats, langs het restaurant naar de uitrit (volg de bordjes richting fietsknooppunt 50).

Steek de Otterloseweg over naar (het verlengde van) de Van Golsteinlaan. Bij het derde bospad rechtsaf.

Het bosgebied rechts behoort bij huize Caesarea, momenteel een woonruimte voor cliënten van Beschermd Wonen van het Leger des Heils. Eerder was hier onder meer een vakantiekolonie en een sanatorium voor tuberculosepatiënten. Het geheel is vernoemd naar eerste eigenaar en weldoener F.W. Caesar uit Amsterdam, die evenals zijn vrouw (opnieuw) begraven ligt in de crypte van de naastgelegen kapel.

Weg met fietspaden oversteken en rechtdoor. Bij einde pad linksaf en daarna op de driesprong rechtsaf. Volg dit pad langs de sprenge dat naar rechts buigt.

De waterloop hier is de hoofdtrak van de Koppelsprengen. Aan de vele bestaande en voormalige zijtakken is goed te zien hoe men een maximale wateropbrengst probeerde te behalen. Het rode, vlokke drab op sommige plekken in de sprenge is drainerend water met een hoog ijzergehalte. De opgeloste ijzerverbindingen 'roesten' bij blootstelling aan de lucht (zuurstof). Tegen de oevers groeit typische flora als dubbelloof en paarbladig goudveil en ook levermos.

In het water zwemt in het voorjaar de zeldzame beekprik. Een zogenaamde rondbek met een merkwaardig leven. Na een aantal jaren als larve levend in de modder ruilt de beekprik zijn organen voor spijsvertering in voor die van voortplanting. Leeft dan nog korte tijd, uitsluitend om zich voort te planten. Let op de paaiplaatsen: grindrijke plekjes met helder, stromend water.

Vooraf nabij het eerste bruggetje en de buitenwaarts gelegen tak zwemmen de veelvoorkomende driedoornige stekelbaarsjes, waarvan de mannetjes in de paartijd een rode buik en blauwe ogen krijgen. Zij vormen weer voedsel voor de hier ook voorkomende, fraai gekleurde ijsvogel.



paaiende beekprikken



driedoornige stekelbaars

Na het vlonderpad bij het tweede bruggetje schuin naar rechts en omhoog, langs een houten afrastering. Het pad buigt naar links; passeer het houten 'sluisje'. (Grind)weg met fietspad oversteken, rechtdoor en op een splitsing links aanhoudend de heuvel op.

Rechts was tot voor kort heide, nu overgroeid met pijpenstrootje en opkomende 'verbossing'.

Klaphek door naar de top van de heuvel en op de kruising rechtdoor, bosgebied Bruggelen in.

De 60 m hoge heuvel hier heet de Bakenberg. Bakens markeerden eertijds de grenzen van een mark, een gebied dat gemeenschappelijk werd beheerd en gebruikt voor agrarische doeleinden, door de geërfden (markegenoten). Hier was het snijpunt van de Ugcheler-, Spelder- en Engelandermark. De privébegraafplaats links is van de familie die grondeigenaar is van de Bakenberg. Zij waren vanaf de jaren '50 betrokken bij de zand- en grindafgravingen in het gebied.

Na het heideven rechtsaf.

Het Salamandergat is een door regenwater gevulde kom met een ondoordringbare, ijzerhoudende oerlaag als bodem. Enige tijd verpozen op het bankje is de moeite waard om het natuurgebeuren boven en in de plas te bekijken. De voedselketen laat zich regelmatig duidelijk zien. Waterjuffers zijn smakelijk hapjes voor kikkers, die op hun beurt bejaagd worden door rondzwemmende ringslangen. Uiteraard komen er ook de watersalamanders voor en dient het ven tevens als drinkplaats voor het wild en als fourageerplek voor voorbijkomende watervogels.



ringslang



watersnuffel

Op de 'schuine' viersprong bij zitbank links aanhouden. Na ongeveer 20 m op een kruising van paden linksaf (pad met routepaaltje). Op de volgende kruising rechtdoor, pad door de heide.

Het heideveld links staat bekend als het Armenveld, waarom laat zich raden. Misschien is het juist daarom dat het als maatschappelijk dienstbetoon jaarlijks door de Rotary Apeldoorn wordt onderhouden. Op de heide komt zowel struikheide als dopheide voor, de laatste soort op de wat vochtiger plaatsen op de bodem. De langgerekte kuilen links van het pad zijn voormalige grindafgravingen.



struikheide



dopheide

Einde pad rechtsaf.

Het dal hier, ook wel Kleine Ugcheler slenk genaamd, is een voorbeeld van een noord-zuid gelegen (sneeuw)smeltwaterdal uit de laatste ijstijd. De steilere oostwand aan de kant van de heide en de vlakkere beboste westkant zijn typerend voor zo'n soort dal. Een ander, imponanter voorbeeld komen we later tegen.

Op de kruising linksaf. Bij einde pad rechtsaf. Op de kruising linksaf, brede laan in.

Zoals veel in deze omgeving zijn hier Amerikaanse eiken als laanbomen geplant. Het zijn snelle groeiers met karakteristieke langwerpige bladeren met getande lobben die in de herfst prachtig verkleuren.

Bij tweede pad linksaf en bij eerste pad rechtsaf.

U betreedt nu landgoed Bruggelen. Het pad daalt en komt uit op een dwarsgelegen dal. Bij de driesprong groeit op verstoorte bodem een veelvoorkomende bosplant, vingerhoedskruid of digitalis. Uit de bladerrozetten groeien lange stengels met trechtervormige wit tot lichtpaarse bloemen.

Bij betonnen fietspad (Noordweg) linksaf en bij eerste pad rechtsaf.

Links van het pad is een flinke kapvlakte te zien. Beheersmaatregelen door de bosbeheerder ten behoeve van de verjonging en vitaliteit van het bos.

Bij einde pad de (Wilhemina)weg schuin oversteken, een smal paadje in.

Het pad loopt aan de voet van een hoge wal. Een langgerekte, smalle en steile zandduin opgeworpen in een tijd dat zuidwestelijk hiervan een enorme uitgestoven laagte ontstond. Dit gebied heet (nog steeds) niet voor niets het Grootte Zand. Het is onderdeel van het Spelderholt dat tot 1870 eigendom was van de geërfden van de Speldermark. In 1905 kocht Jhr. Teixeira de Mattos uit Beekbergen een groot deel van dit toentertijd grotendeels met heide begroeide heuvelig gebied op. Even verder langs het pad staat een metalen hekwerkje met daarin de Julianalinde, een gedenkbom geplant ter gelegenheid van de geboorte van prinses Juliana. De grootte van de huidige meer dan 100-jarige boom laat zien dat de voedselarme zandbodem niet ideaal is voor lindes.

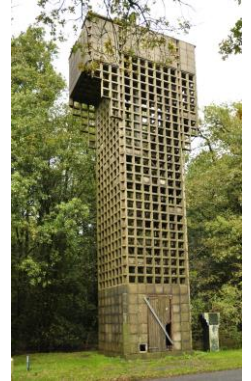


Het kronkelend pad blijven volgen. Op de driesprong scherp rechts. Bij eerste pad, met een rood-witte markering, rechtsaf en heuvelopwaarts.

De markering betreft het LAW Marskramerpad, traject Klarenbeek - Hoenderloo. Dit pad wordt enige tijd gevolgd op deze wandeling, dat overigens ook een ander soort liefhebbers aantrekt, getuige de vele bandensporen.

Kronkelend pad over het zandduin blijven volgen tot einde.

Bovengekomen op dit langgerekte zandduin heb je een fraai gezicht op het eerder gelopen paadje diep beneden. In de tijd van Teixeira de Mattos moet het uitzicht over de heide uniek en heel ver geweest zijn. Langs dit pad groeit een tenger, van mei tot juli witbloeiend, zeldzaam plantje uit de sleutelbloem familie: zevenster. Op een van de hoogste punten zijn de resten van een fundering te zien. Hier stond in de Koude Oorlogtijd de luchtwachtoren Beekbergen 2P2. Een zogenaamde 'raattoren' bedoeld om mogelijk dreigend, laagvliegend gevaar uit het Oosten vroegtijdig te signaleren. Koude bedoening om daar boven 's winters te staan spotten!



Einde pad linksaf (Wilhelminaweg). Op de kruising rechtsaf. Bij twee forse Amerikaanse eiken met rood-witte markering linksaf. Pad over de stuifheuvels blijven volgen tot einde.

De heuvels hier in het Vossenbosch zijn ook stijl en hoog, maar geen lange zandduinen. Eerder separate hoge heuvels onderling verbonden door smalle, holle zandbruggen. Op het hoogste punt moet hier de Miabank hebben gestaan, vernoemd naar mevrouw Teixeira de Mattos. De familie deed het Spelderholt in 1921 over aan de Staat der Nederlanden en sindsdien wordt het beheerd door Staatsbosbeheer.

Bij einde rechtsaf. Het betonnen fietspad (Noordweg) oversteken en rechtdoor op smal, later wat slingerend pad. Bij einde pad rechtsaf en na ca. 35 m linksaf.

Het pad wordt gemarkeerd door paaltjes van het zogenaamde BOSpad: "een pad dat rust brengt en inspiratie voor Bezinning, Ontmoeting en Samenwerking." Langs het pad zijn banken geplaatst met teksten uit de acht grote religies of levensvisies. Op de donkerrode schildjes ziet u het logo (zon en wolk), suggererend dat na regen weer zonneschijn komt.

Bij einde brede pad oversteken en klaphek door een smal pad in.

Vóór het hek staat zo'n hierboven vermelde BOSbank. Het bosgebied hier was eerder afgesloten en bevatte een wildvoederplaats. Bij het vennetje heeft een niet-doorlatende laagje ijzeroer of een leembodem, waardoor het regenwater vasthoudt. In de directe omgeving ervan zijn overal de kuilen te zien van de voormalige grindwinning in de jaren '50.

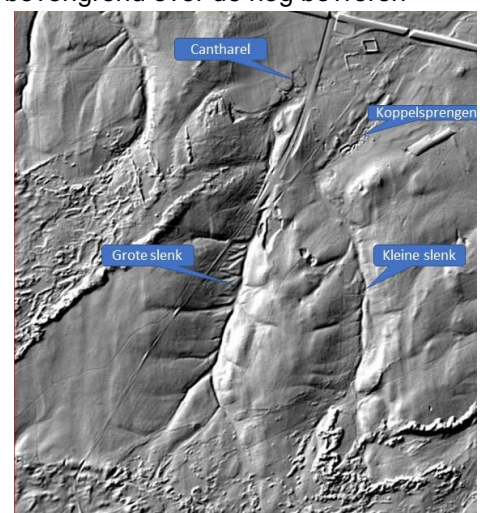
Op de kruising rechtdoor, tussen twee eiken door. Na circa 10 m. op de splitsing het linkerp pad in. Het pad heeft bielzen en een watergoot tegen de erosie. Beneden op de viersprong rechtsaf.

Hier bevinden we ons nu in het dal van de Grote Ugcheler slenk. Evenals de Kleine slenk een typisch voorbeeld van een (sneeuw)smeltwaterdal uit de laatste ijstijd. Na invallende dooi stroomde de van smeltwater verzadigde bovenlaag van de omliggende heuvels af. Merk op dat de hellingen aan de oostzijde duidelijk steiler zijn dan die aan de westkant. Dat kwam door verschil in bezonning: de oostelijke wand, waar de warmere middagzon op scheen, droogde eerder op en had daardoor minder te lijden van afglijding van ontdooide, van water verzadigde bovengrond over de nog bevroren ondergrond dan de westzijde.



Boven: dal van het Leesten ('Grote slenk')

Rechts: Ahn-view van de smeltwaterdalen in het gebied, met hoogteverschillen zichtbaar gemaakt door schaduwwerking.



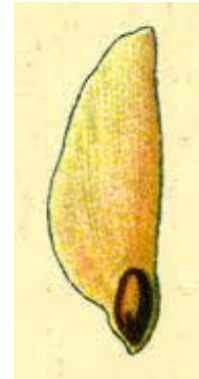
Pad steeds rechtdoor door het dal blijven volgen tot het hek met 'schapensluis'.

De heide links en rechts, voornamelijk struikheide, maakt een wat deplorabele indruk. De grote stille, in augustus prachtig paars kleurende heide met grazende schapen is verleden tijd. Door de toegenomen stikstofdepositie uit de lucht lijkt de vergrassing met vooral pijpenstrootje ondanks actief beheer niet te stoppen.

Langs het pad staan fraaie exemplaren van de vliegden, een natuurlijke uitzaaiing van de grove den. Het lichte zaadje van de grove den heeft een vleugeltje en kan door de wind ver worden verspreid. Omdat deze dennen, anders dan in het bos alleen staan vangen ze rondom licht op en groeien uit met laaghangende takken en een brede kroon.



vliegden



zaadje den

Ga het klaphek door en op het fietspad rechtsaf. Neem daarna het bospad links, parallel aan de toegangsweg, tot aan de kruising met fietspad. Hier linksaf. Steek de dubbele verkeersweg over en ga bij einde fietspad rechtsaf, de ventweg op. Na ongeveer 75 m linksaf, over een wildrooster met slagboom het bos in.

Het bos langs het pad is een gemengd loof- en naaldbos met voornamelijk Amerikaanse eiken, hoog opgegroeide grove dennen en Douglassparren. Langs het pad staat nieuwe aanplant van Amerikaanse eiken. Deze geven meer allure aan deze entree van dit landgoed 'De Kooiberg'.

Op het pad rechts aanhouden. Na het wildrooster bij eerste paadje rechtsaf.

Hier staan een paar hulststruiken, de enige groenblijvende loofboom die van nature in ons land voorkomt. Hulst groeit langzaam en kan tot 10 m hoog worden. Het is een tweehuizige plant, de mannelijke en vrouwelijke bloem (met de rode besjes) komen dus op verschillende planten voor.

Zandweg oversteken en rechtdoor.

Opvallend hier zijn de dikke, bultige tapijten van fraai haarmos. De beschaduwde, zandige en voedselarme bodem van het naaldbos vormt voor deze mossen de juiste voedingsbodem.

Het paadje buigt aan het einde naar rechts en komt uit op de ventweg. Vandaar terug naar De Cantharel.

(IVN routenr: W-UGC-05, versie: 2023-04)

Disclaimer: IVN aanvaardt op generlei wijze aansprakelijkheid voor schade op welke wijze dan ook ondervonden door gebruik te maken van deze route.